



22-23-24 MAI 2010

## **Vignoble Alsacien et Crêtes Vosgiennes**

Avec cette balade nous serons au cœur du vignoble alsacien où nous assisterons à un véritable feu d'artifice de maisons à colombages, de façades fleuries et d'enseignes d'un autre temps.

Nous découvrirons également les sinueuses crêtes vosgiennes entrecoupées de vallées verdoyantes.

Vous trouverez dans ce fascicule:

- En première page les numéros utiles en cas de problème
- En seconde page les codes de conduite lors d'un rasso
- Un road book comprenant les différents trajets

ATTENTION N'ayant pas d'autorisation préfectorale dans le cas ou les forces de l'ordre nous interpelle **ce n'est pas un rassemblement** on avait RDV pour aller au restaurant XX / à la visite XX.... c'est la même route donc on s'est retrouvé par hasard en même temps. Ne laissez pas trainer le roadbook en vue.

## **Numéros utiles :**

Organisation : en cas de panne, de retard ou de problème d'orientation :

Angélique (*pooky74*) : 06 84 79 57 90 voiture de tête  
Coupé 350Z gris perle Nismo immatriculé dans le 93

XXXX : XXXXXXXX voiture du milieu  
XXX 350Z XXX immatriculé dans le XXX

XXX: XXXXXXXX voiture de queue  
XXX 350Z XXX immatriculé dans le XXX

Pompier : en cas d'accidents : **112**

## Conduite en groupe Quelques règles à respecter



1 - Avant le départ d'une balade, il est essentiel de faire le plein d'essence et de contrôler les différents éléments de sécurité de la voiture (pression des pneus, fonctionnement des feux, usure des plaquettes, etc ...).

### **2 - Un des points les plus importants: Arriver à l'heure au lieu de rendez-vous !!!**

3 - Ne pas oublier qu'assurance, permis de conduire et carte grise sont obligatoires. Venez avec ça sera mieux.

4 - Respecter des distances de sécurité suffisantes mais pas excessives afin éviter que le groupe ne s'étale sur plusieurs kilomètres.

5 - On ne se double pas et on ne fait pas la course, ce n'est pas l'endroit pour ça.

6 - Pensez aux autres utilisateurs de la route et arrangez vous pour ne pas les gêner.

**7 - Arrêtez-vous au Stop et Feux tricolores même si ceux qui vous précèdent continuent. Ils vous attendront un peu plus loin ...**

**8 - A chaque changement de direction mettez votre clignotant et assurez-vous que celui qui suit est en mesure de le voir en l'attendant pour tourner.**

9 - Prévenir autant que possible les autres conducteurs d'éventuels risques constatés (nids de poules, graviers..)

10 - Si celui qui suit est lâché, on ralentit et/ou on s'arrête jusqu'à ce qu'il ait rejoint le groupe.

11 - On ne s'arrête pas n'importe où, seulement à des endroits permettant le stationnement en sécurité de la totalité du groupe.

12 - Ne doublez qu'une seule voiture à la fois, cela permet de créer un espace entre les voitures et permettre à ceux qui sont derrière de remonter les voitures tout aussi rapidement.

13 - Ne jamais rouler au dessus de ses compétences !!! De toute façon, on s'attend toujours donc pas de risques inutiles. Et lors des dépassements de voitures, ce n'est pas parce que la voiture devant vous est passée que vous pouvez passer vous aussi ! Le plus grand des risques est ici ! Gardez toujours une bonne visibilité

14 - Lors des arrêts ravitaillement, faites ce que vous avez à faire le plus rapidement possible pour éviter les délais. Si vous devez vous absenter plus longtemps, en avertir la voiture de tête afin d'éviter qu'on vous cherche inutilement.

Composition du groupe :

1 - Voiture de tête (ouvreur) donne la direction et le rythme de roulage.

2 - Voitures débutantes ou "pas rassurés" derrière l'ouvreur.

3 - Voitures rapides et "arsouilleurs".

4 - Voiture "balai".

Plus vous êtes au fond, plus vous devrez rouler vite (à cause de l'éclatement du groupe lors des dépassements de voiture par exemple), donc les voitures rapides et arsouilleurs restent derrière. La "voiture balai" ne laisse JAMAIS quelqu'un s'arrêter seul et être ainsi toujours à 2 voitures minimum. Elle est aussi amenée à jouer au yoyo dans tout le groupe pour ralentir ou bloquer le convoi en cas de problème ou de rythme trop élevé (ou trop lent).

---

Bonne ballade !!!

## VENDREDI 21 MAI : POINT DE RALLIEMENT

Arrivée progressive des participants à l'Hotel Les Alizés – rue des Vosges - 67640 Lipsheim



Situé en lisière de forêt, l'Hôtel Les Alizés vous accueille à quelques kilomètres de Strasbourg et de son aéroport et propose sauna, jacuzzi et piscine intérieure chauffée.

Les 49 chambres climatisées de l'établissement proposent toutes une salle de bains, la télévision et un accès Internet sans fil.

Un parking privé est également disponible sur place.

Tarifs : 65€/ 1 personne 72 € / 2 personnes hors petit déjeuner. (en négociation pour que ça soit inclus)

*Pour ceux qui n'arrivent pas trop tard dîner dans le vieux Strasbourg. Sinon pour ceux qui veulent rester à l'hôtel il y a un restaurant traditionnel à 300m.*

## **SAMEDI 22 MAI : OBERNAI - RIBEAUVILLE (70 sur 215 km)**

Nous aborderons ce week-end en Alsace sur la Route des vins et en bordure du massif forestier du Mont Sainte-Odile.

A Obernai, nous serons séduit par les maisons à colombages, les façades fleuries, les enseignes d'un autre temps et les toits polychromes préservés depuis le XVIIème siècle. Outre son vin, Obernai est connu pour sa bière, la Kronenbourg.

Nous rejoindrons le vignoble où les grands crus se succèdent. Le terroir d'Heiligenstein est spécialisé dans la production de Klevener.

Après être passé devant la façade XVIIème siècle de l'Hôtel de Ville de Barr, décorée par une loggia et un balcon sculpté, nous visiterons une maison patricienne du XVIIIème siècle dans son état d'origine.

Andlau mérite le détour : nichée au fond d'un petit vallon, la cité possède un riche patrimoine et une histoire d'ourse originale.

La traversée d'Itterswiller nous confirmera que le géranium fait partie intégrante de la vie des Alsaciens.

Les viticulteurs de Dambach-la-Ville participent à l'animation de leur cité avec la confrérie des "Bien-Heureux du Frankenstein".

Kintzheim se distingue par ses parcs animaliers, dont la Volerie des aigles installée dans la cour d'un château médiéval en ruines.

Le Haut-Koenigsbourg est le château fort le plus visité de France. Visite d'une des deux perles du vignoble, Ribeauvillé un des Plus Beaux Villages de France, avant le terme de notre étape.





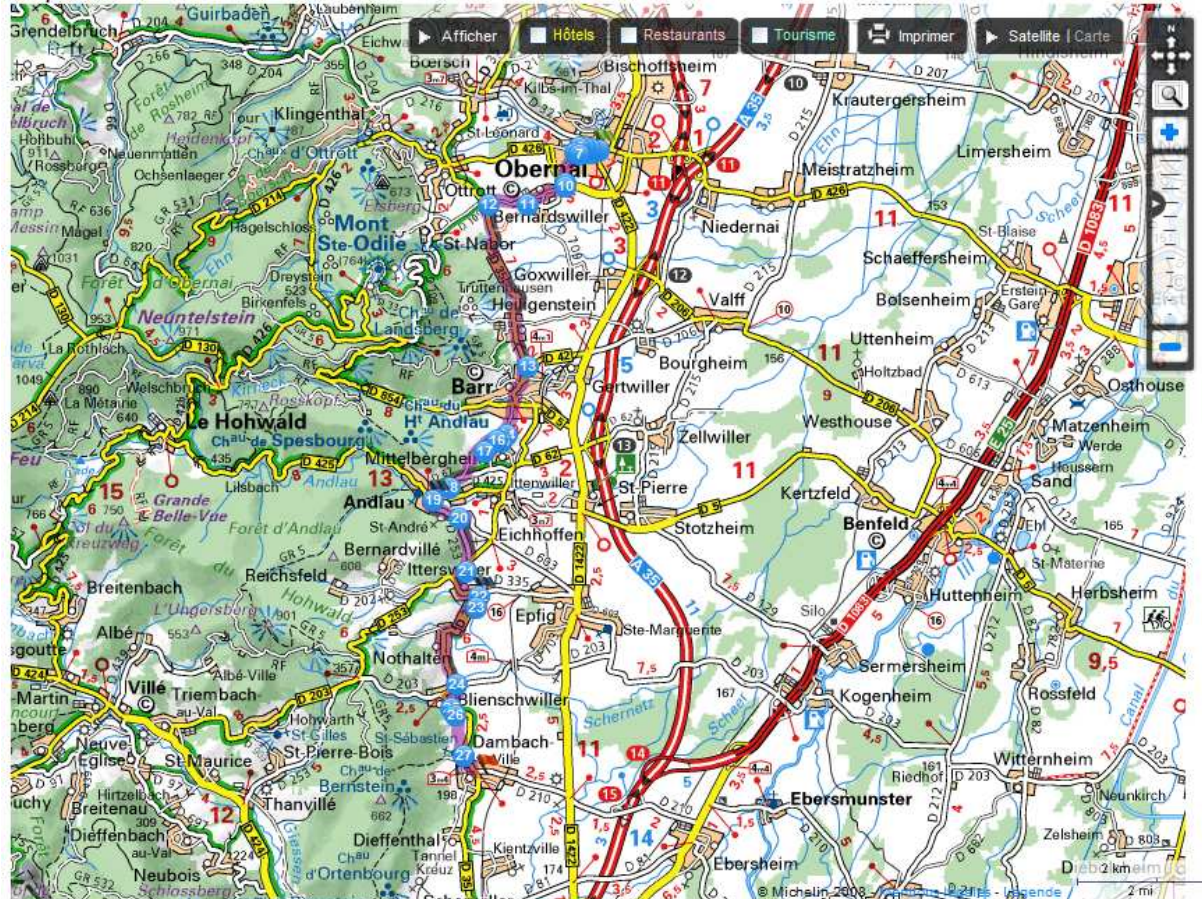
## OBERNAI – DAMBACH-LA-VILLE = 23 KM

10h - 11h : trajet Obernai à Dambach-La-Ville

11h – 12h : dégustation de vin

67210 Obernai - 67650 Dambach-la-Ville

Temps : 00h36 - Distance : 23 km











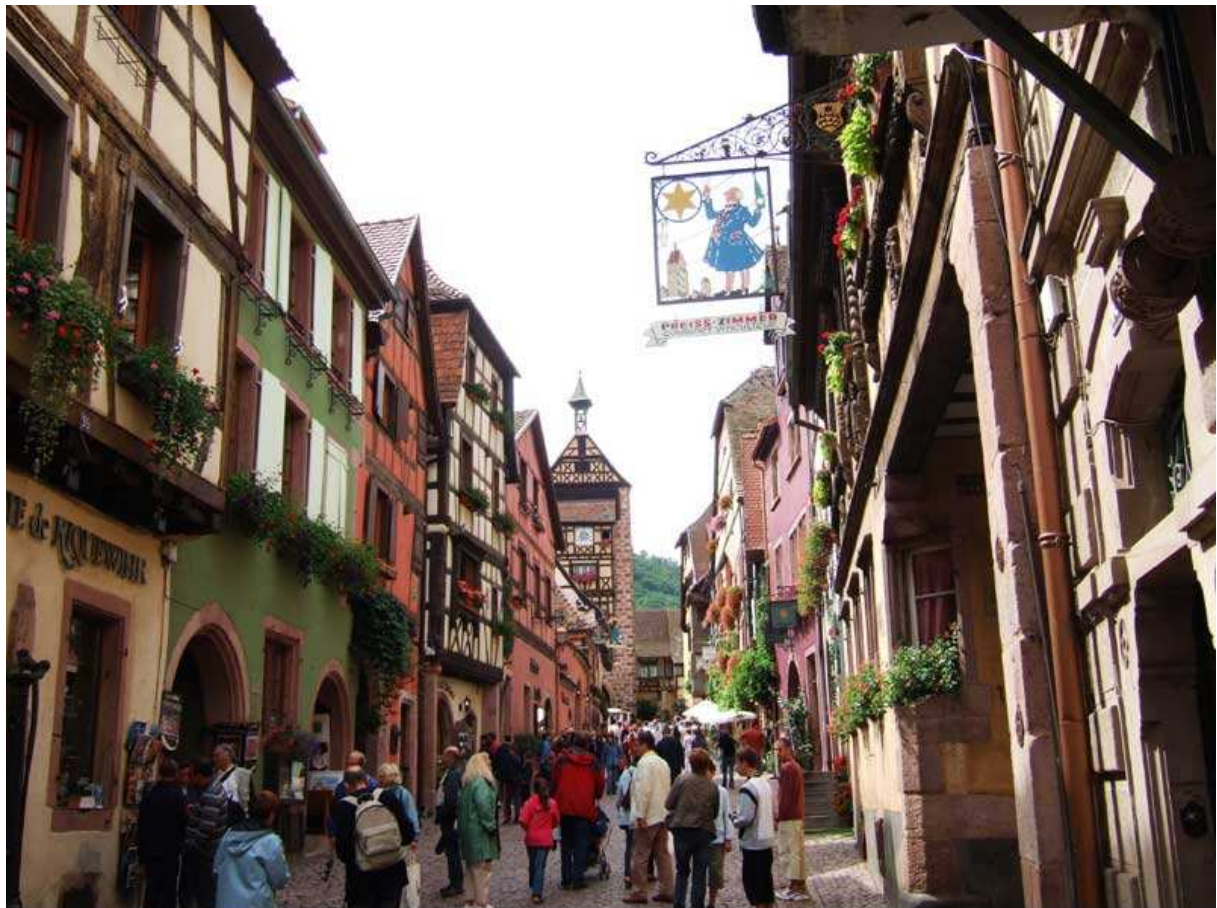


## HUNAWIHR - RIQUEWIHR = 3 KM

17h - 17h15 : trajet Hunawihr à Riquewihr

17h30 – 19h : visite libre de Riquewihr chacun flâne à son rythme

[http://www.ribeauville-riquewihr.com/upload/images/1/plan\\_riquewihr.pdf](http://www.ribeauville-riquewihr.com/upload/images/1/plan_riquewihr.pdf)





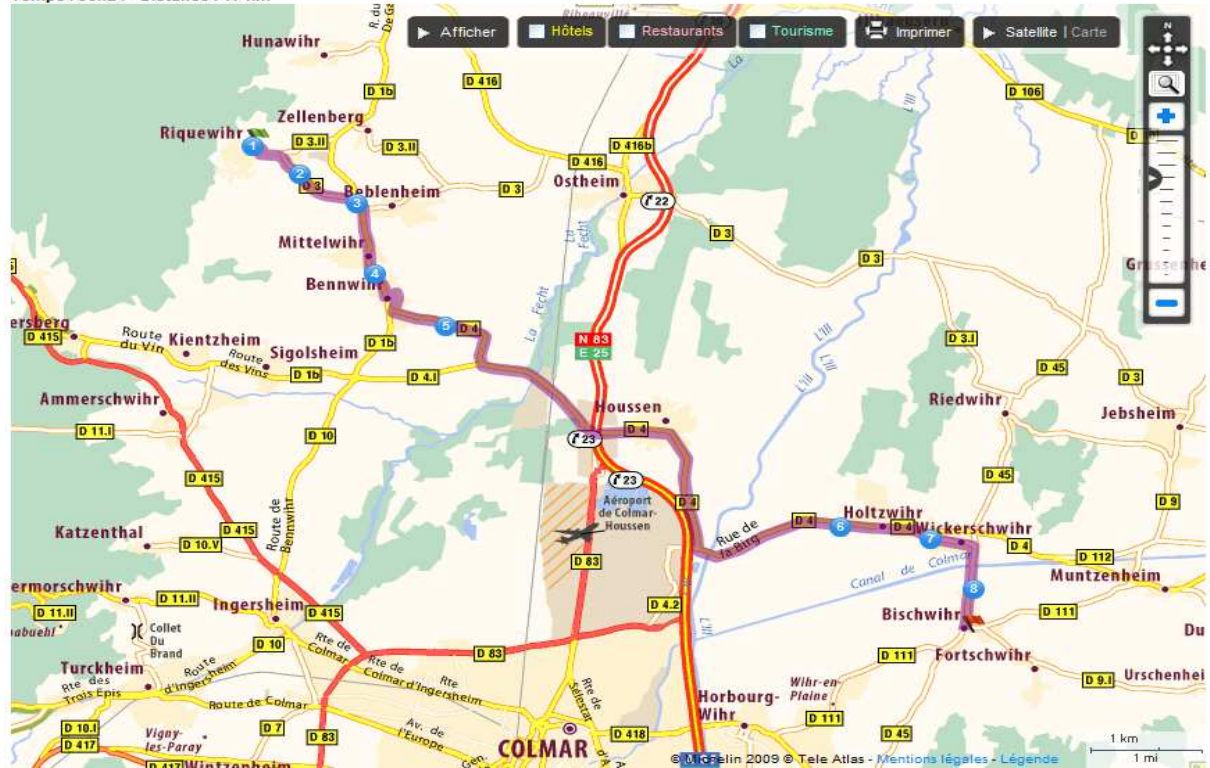
## RIQUEWIHR - BISCHWIHR = 17 KM

19h – 19h30 : trajet Riquewihr à Bischwihr

20h30 : diner et nuit au Relais du Ried

68340 Riquewihr - 68320 Bischwihr

Temps : 00h24 - Distance : 17 km



<http://www.relaisduried.fr/61014-idess39ce199d1736b62a0b45ee28cf779353>

### Menu Gourmand 28,00 €

6 Escargots préparés à l' Alsacienne

\*\*\*\*\*

Cordon Bleu de Veau au Jambon Fumé

\*\*\*\*\*

Tiramisu au Mascarpone et au Café

50 € chambre simple / 58 € chambre double





## **DIMANCHE 23 MAI : BISCHWIHR - BISCHWIHR (137 sur 215 km)**

Nous escaladerons les pentes des collines sous-vosgiennes pour atteindre le village d'altitude de Labaroche et la Route des crêtes.

Au Linge, nous marcherons sur les traces des combats qui ont opposé Français et Allemands pendant la Première guerre mondiale.

La vallée de Munster est la plus caractéristique des Vosges, avec des pentes escarpées, des forêts inaccessibles, des lacs et prairies d'alpage, mais aussi une vie traditionnelle rythmée par les transhumances.

Tout au long de la Route des crêtes, du col du Hahnenbrunnen au col du Calvaire, en passant par le Hohneck et le Col de la Schlucht, nous pourrons déguster les produits du terroir fabriqués ou cuisinés par les marcaires.

Nous redescendrons vers la plaine d'Alsace par le Val d'Orbey, en passant par les lacs Blanc et Noir qui se déversent alternativement l'un dans l'autre afin d'actionner les turbines d'une usine hydroélectrique.

Avant de rejoindre Bischwihr, nous ne manquerons pas de visiter Kaysersberg, une autre perle du vignoble alsacien, cité natale d'Albert Schweitzer.

A Kientzheim, l'ancien château moyenâgeux, transformé au XVIème siècle, est aujourd'hui le siège de la confrérie vinique Saint-Etienne.



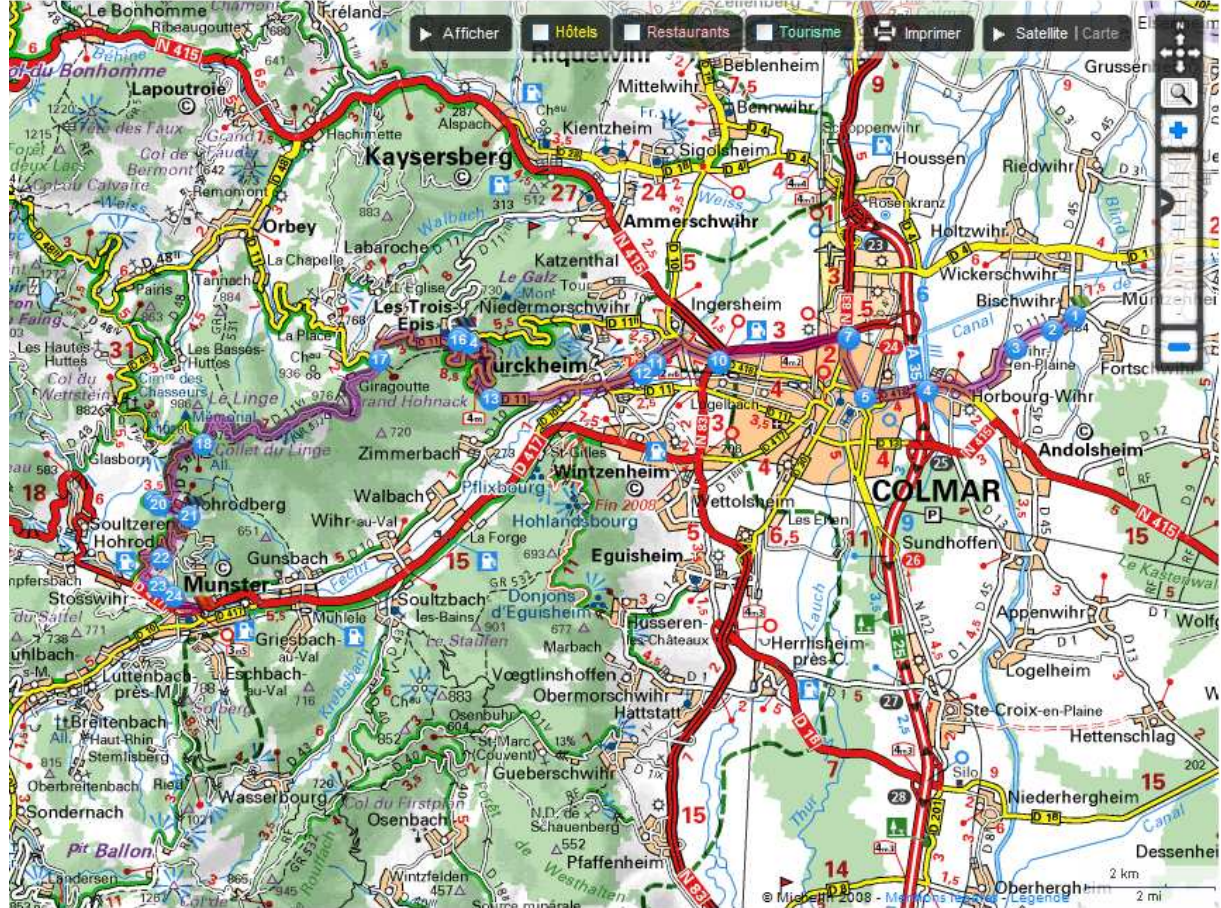
## BISCHWIHR - MUNSTER = 43 KM

10h - 12h30 : trajet Bischwihr à Munster

12h30 – 14h : déjeuner à la Verte Vallée

68320 Bischwihr - 68140 Munster

Temps : 01h09 - Distance : 43 km



<http://www.vertevallee.com/vvrestaurant.html>

**Menu à 33 €**

***Trilogie de Canard, Salade panachée aux Herbes***

***Filet de Dorade Royale en Chemise maraîchère***

***Fricassée de Moules aux Epices***

***Ecrasé de Pomme de Terre au Beurre***

***Plateau de Fromages affinés***

***Déclinaison gourmande autour de la Framboise***



## MUNSTER - HOHNECK= 37 KM

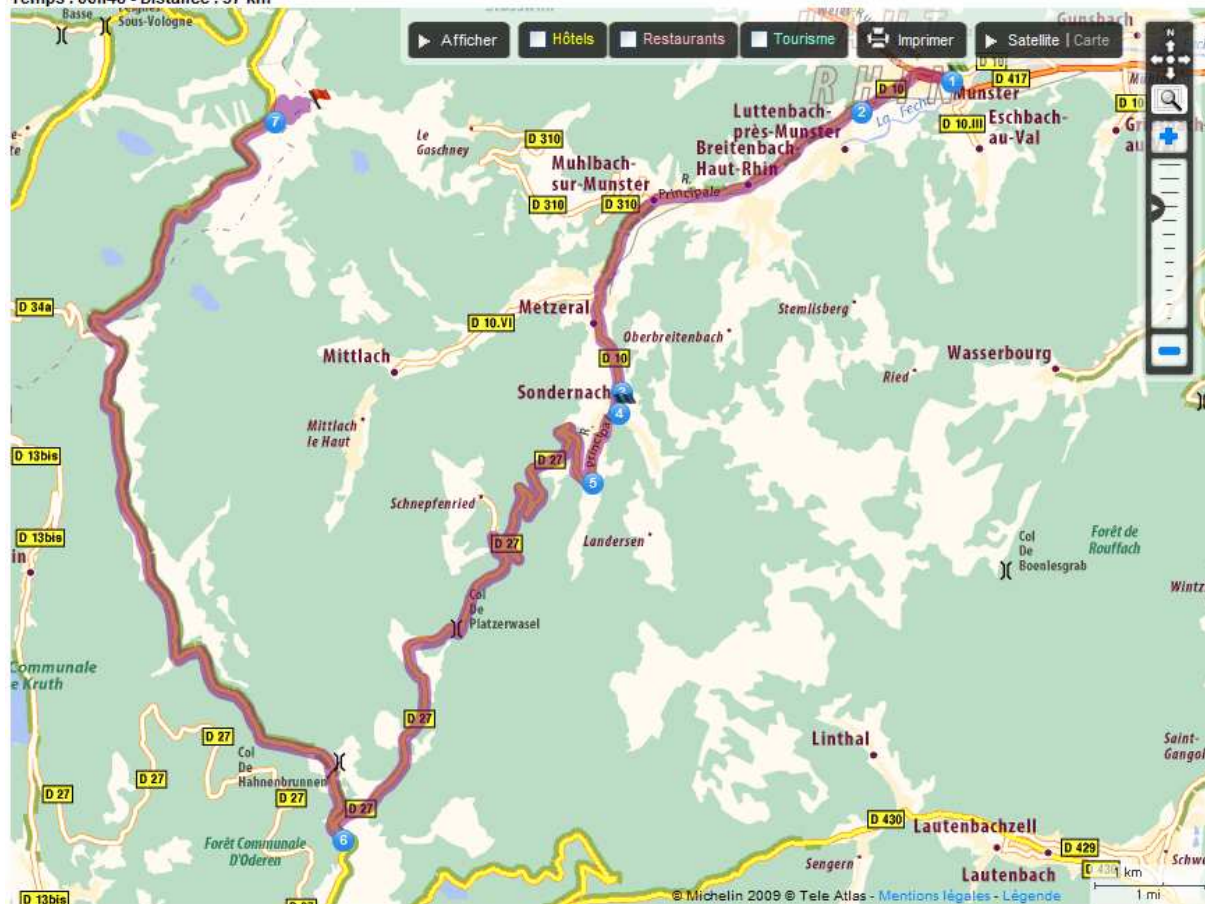
14h – 16h : trajet Munster à Hohneck

16h : Halte à Hohneck

Le Hohneck est le deuxième sommet vosgien avec 1362 m. C'est aussi un des plus célèbres puisqu'il domine la vallée des lacs. C'est aussi le sommet le plus alpin des Vosges : sur ces versants se sont creusés des cirques glaciaires où l'on retrouve la Flore des Alpes et aussi des chamois. Le nom " Hohneck " provient de " Hoh " qui signifie "sommet" et du celtique " eck " qui signifie " pointu " .



68140 Munster - Hohneck  
Temps : 00h48 - Distance : 37 km



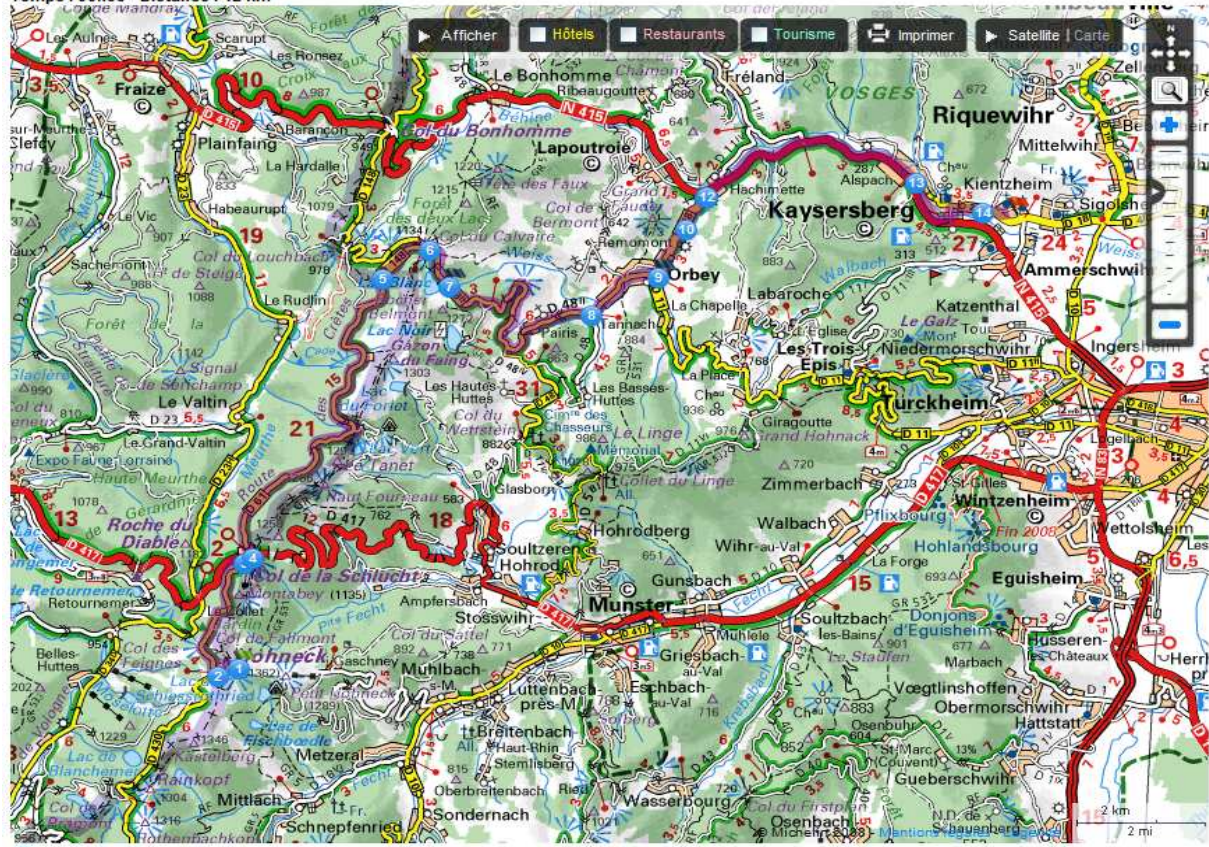


## HOHNECK - KIENZTZEIM = 42 KM

16h – 18h : trajet Hohneck – Kientzheim

Hohneck - 68240 Kientzheim

Temps : 00h53 - Distance : 42 km



## KAYERSBERG



## KIENTZHEIM



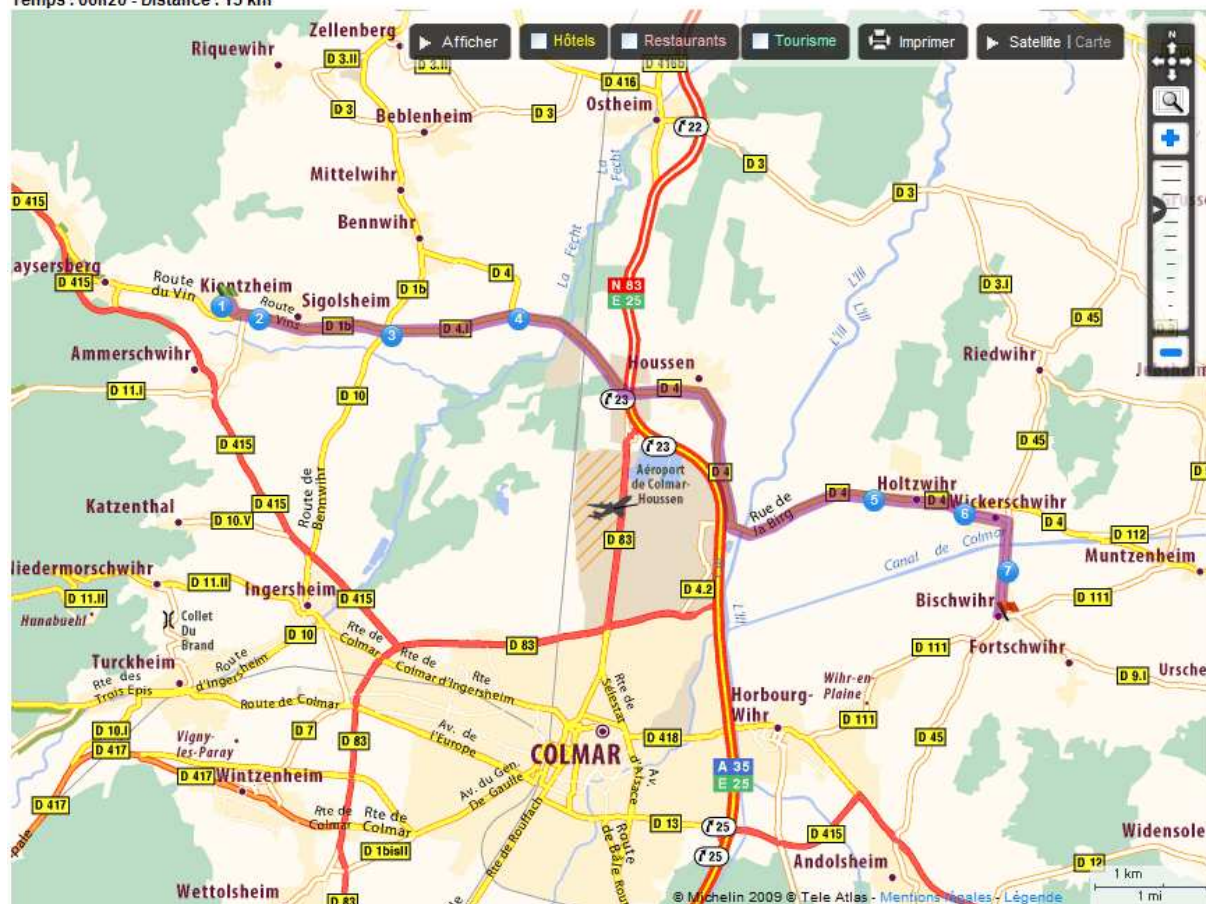


## KIENTZHEIM - BISCHWIHR = 15 KM

18h30 – 19h : trajet Kientzheim à Bischwihr

20h30 : diner et nuit au Relais du Ried

68240 Kientzheim - 68320 Bischwihr  
Temps : 00h20 - Distance : 15 km



<http://www.relaisduried.fr/61014-idsess39ce199d1736b62a0b45ee28cf779353>

50 € chambre simple / 58 € chambre double

### Menu du Terroir 23,00 €

Croustillant de Munster au Cumin

\*\*\*\*\*

Choucroute garnie à l' Alsacienne

\*\*\*\*\*

Coupe de sorbets aux Fruits d'Alsace

## LUNDI 24 MAI : BISCHWIHR - STRASBOURG (80 sur 295 km) / OPTION 1



Visite de Strasbourg, capitale intellectuelle et économique de l'Alsace, ville d'art bâtie autour de sa cathédrale à l'ombre de laquelle sont érigées les maisons à colombages de la Petite France. Aujourd'hui, siège du Conseil de l'Europe et du Parlement européen, la ville peut s'enorgueillir d'avoir été autrefois le berceau de l'imprimerie de Gutenberg. Nous y retrouverons également le lieu où fut chanté pour la première fois "le chant de guerre pour l'Armée du Rhin" qui deviendra "La Marseillaise"



Dans l'après-midi croisière sur le Rhin à Strasbourg (8 € par personne).





## LUNDI 24 MAI : BISCHWIHR - MULHOUSE (50 sur 265 km) / OPTION 2

Le matin visite du musée de l'auto (8.50 € par personne)

[http://www.collection-schlumpf.com/fr/schlumpf/827-videos/26-visite\\_virtuelle\\_cite\\_de\\_l\\_automobile/](http://www.collection-schlumpf.com/fr/schlumpf/827-videos/26-visite_virtuelle_cite_de_l_automobile/)

Déjeuner à Mulhouse et visite de la ville

